

米国リート市場の見通し

ワールド・リート・セレクション(米国) 愛称 十二絵巻
追加型投信／海外／不動産投信

2016年8月9日

【2016年の米国リート市場と基準価額の推移】

年初来の米国リート市場は、中国の金融市場の混乱や、原油価格の低迷などを受けて、投資家心理が悪化し、2月上旬にかけて軟調な展開となりました。2月中旬以降は、主要リートの2015年10-12月期決算が概ね良好な内容となったことなどが好感され反発し、3月末にかけて戻りを試す展開となりました。その後は、米国の金融政策を巡り方向感が定まらない中、5月まで一進一退の値動きとなりました。6月以降は、6月の雇用統計や小売売上高など良好な景気指標を受けて、景気への不透明感が後退したことなどから、上値を試す展開となりました。

基準価額は、2015年12月30日の3,373円から、毎月40円（1万口当たり、税引前）の安定的な分配を継続する中、リート市場の下落による影響を受けて、2月12日に2,729円まで下落しましたが、リート市場の落ち着きとともに、3月には3,000円台に回復しました。しかしその後は、円高基調となったことから、基準価額は再び下落し、6月24日には2,700円となりました。7月以降は、リート市場が上昇する動きとなったことから、通貨の不安定な動きにより上下に振れながらも回復しており、8月5日時点の基準価額は2,808円となっております。

【米国リートの当面の投資環境】

7月の雇用統計では、非農業部門の雇用者数は2ヵ月連続で市場予想を上回る伸びとなりました。労働市場の底堅さを背景に所得の増加が個人消費に追い風となり、緩やかな景気回復が続くと考えます。このため、商業用不動産の良好な市場環境が維持されると考えます。

オフィスセクターでは、完成予定ビルの4割程度のスペースが入居予定企業で既に埋まるなどオフィスを移転増床する動きが続いており、良好な需給環境が続くと考えます。商業施設セクターでは、活発な個人消費を背景に底堅い店舗売上高が維持されると見込まれ、テナント需要の回復が続くと考えます。

米国リート指数と為替レートの推移

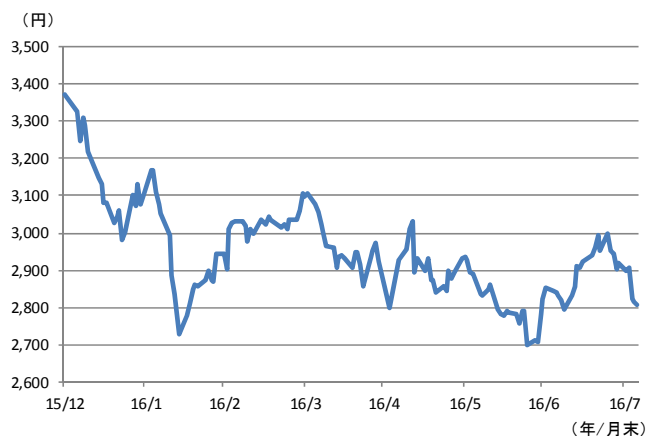
(日次: 2015年12月30日～2016年8月5日)



(出所) Bloombergのデータを基に岡三アセットマネジメント作成

基準価額の推移

(日次: 2015年12月30日～2016年8月5日)



※上記のグラフの基準価額は1万口当たり、信託報酬控除後です。
※グラフは過去の実績であり、将来の成果を示唆または保証するものではありません。

(出所) Bloombergのデータを基に岡三アセットマネジメント作成

＜本資料に関してご留意いただきたい事項＞

■本資料は、「ワールド・リート・セレクション(米国) 愛称 十二絵巻」に関する情報提供を目的として岡三アセットマネジメント株式会社が作成したものであり、ファンドの投資勧誘を目的として作成したものではありません。■本資料に掲載されている市況見通し等は、本資料作成時点での当社の見解であり、将来予告なしに変更される場合があります。また、将来の運用成果を保証するものではありません。■本資料は、当社が信頼できると判断した情報を基に作成しておりますが、その正確性・完全性を保証するものではありません。■投資信託の取得の申込みに当たっては、投資信託説明書（交付目論見書）をお渡しますので必ず内容をご確認のうえ、投資判断はお客様ご自身で行っていただきますようお願いいたします。

ワールド・リート・セレクション(米国) 愛称 十二絵巻
追加型投信／海外／不動産投信

また、産業施設セクターでは、ネット通販市場の拡大に伴い大型物流施設に対する旺盛な需要が見込まれます。一方、賃貸住宅セクターでは、一部の大都市で新規供給の増加が懸念されますが、住宅価格の上昇を背景に米国の持ち家比率の低下が続いており、需要は底堅く推移すると思われ、安定した需給状況が続くと考えます。

主要リートの2016年4-6月期の決算は良好な事業環境を背景に概ね市場予想を上回る内容となり、主要リートの約半数が通期の業績見通しを上方修正しました。経営陣が業績について強気の見通しを示唆していることから、リートの業績拡大が継続すると期待されます。

【米国リート市場の見通し】

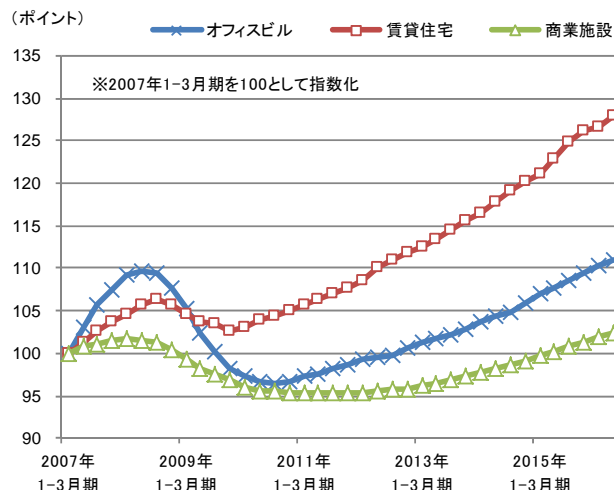
米国リート市場は、リートの業績拡大や低金利環境の継続を背景に上昇基調が続くと予想します。足元の良好な経済指標を受けて、早期の追加利上げに対する警戒感が再び高まりつつあります。しかし、世界経済に先行き不透明感が残ることに加え、物価が緩やかな伸びにとどまっていることなどから、金融当局は慎重に利上げを進めるとみられ、長期金利の上昇によるリートの資金調達環境への悪影響は限定的になると予想します。

【今後の運用方針】

今後の運用につきましては、米国の金融政策や、世界経済が米国経済に与える影響を注視しつつ、分配金(配当)利回りなどバリュエーション面からの評価や業績動向を十分に分析のうえ、銘柄の入れ替えを行う方針です。セクター配分につきましては、オフィスや小売り、産業施設セクターに注目しています。

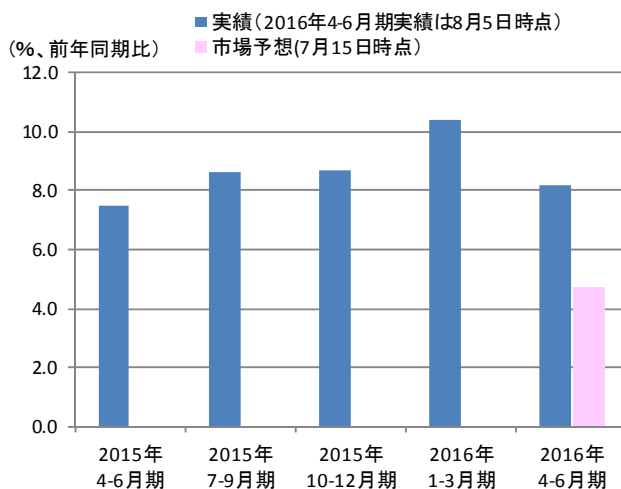
当社では、今後もファンドへの資金の追加解約動向に細心の注意を図りながら、主要投資対象である「USリート・マザーファンド」の受益証券の組入比率を高位に維持する方針です。

米国商業用不動産の賃料指数の推移
(四半期:2007年1-3月期～2016年4-6月期)



(出所) Bloombergのデータを基に岡三アセットマネジメント作成

米国主要リートの1口当たりFFOの推移
(四半期:2015年4-6月期～2016年4-6月期)



※FTSE NAREIT All REITs Indexを構成するEquity REITsを対象に、決算内容、市場予想がBloombergで確認でき、前年実績との比較が可能な時価総額上位100銘柄について集計(森林、インフラなどの特殊なリートは除く、単純平均)。

※FFO(Funds From Operation)とは、リートが賃料収入からどれだけのキャッシュフロー(現金収入)を得ているかを示す数値で、リートの収益力を表すものと考えられています。不動産売却損益を除いたリートの純利益に、減価償却費を加算した金額になります。FFOを利用すると同一基準でリートごとのキャッシュフローが比較できます。

(出所) Bloombergのデータを基に岡三アセットマネジメント作成

(作成: グローバル・エクイティ運用部)

＜本資料に関してご留意いただきたい事項＞

■本資料は、「ワールド・リート・セレクション(米国) 愛称 十二絵巻」に関する情報提供を目的として岡三アセットマネジメント株式会社が作成したものであり、ファンドの投資勧誘を目的として作成したものではありません。■本資料に掲載されている市況見通し等は、本資料作成時点での当社の見解であり、将来予告なしに変更される場合があります。また、将来の運用成果を保証するものでもありません。■本資料は、当社が信頼できると判断した情報を基に作成しておりますが、その正確性・完全性を保証するものではありません。■投資信託の取得の申込みに当たっては、投資信託説明書(交付目論見書)をお渡しますので必ず内容をご確認のうえ、投資判断はお客様ご自身で行っていただきますようお願いいたします。



ワールド・リート・セレクション(米国) 愛称 十二絵巻
追加型投信／海外／不動産投信

ワールド・リート・セレクション(米国) 愛称 十二絵巻に関する留意事項

【岡三アセットマネジメントについて】

商号：岡三アセットマネジメント株式会社

岡三アセットマネジメント株式会社は、金融商品取引業者として投資運用業、投資助言・代理業および第二種金融商品取引業を営んでいます。登録番号は、関東財務局長（金商）第370号で、一般社団法人投資信託協会および一般社団法人日本投資顧問業協会に加入しています。

【投資リスク】

- 投資者の皆様は投資元本は保証されているものではなく、基準価額の下落により、損失を被り、投資元本を割り込むことがあります。投資信託は預貯金と異なります。投資信託財産に生じた利益および損失は、すべて投資者の皆様に帰属します。ファンドは、米国の不動産投資信託証券等値動きのある有価証券等に投資しますので、組入れた有価証券等の価格の下落等の影響により、基準価額が下落し、損失を被ることがあります。また、外貨建資産に投資しますので、為替相場の変動により損失を被ることがあります。
- ファンドの主な基準価額の変動要因としては、「不動産投資信託証券のリスク（価格変動リスク）、（分配金（配当金）減少リスク）」、「為替変動リスク」があります。その他の変動要因としては、「不動産投資信託証券のその他のリスク（信用リスク、業績悪化リスク、自然災害・環境問題等のリスク、法律改正・税制の変更等によるリスク、上場廃止リスク、流動性リスク）」、「カントリーリスク」があります。

※基準価額の変動要因は上記のリスクに限定されるものではありません。

【その他の留意点】

- ファンドのお取引に関しては、金融商品取引法第37条の6の規定（いわゆるクーリングオフ）の適用はありません。
- 投資信託は預金商品や保険商品ではなく、預金保険、保険契約者保護機構の保護の対象ではありません。また、登録金融機関が取扱う投資信託は、投資者保護基金の対象とはなりません。
- 分配金は、預貯金の利息とは異なり、ファンドの純資産から支払われますので、分配金が支払われると、その金額相当分、基準価額は下がります。分配金は、計算期間中に発生した収益を超えて支払われる場合があるため、分配金の水準は、必ずしも計算期間におけるファンドの収益率を示すものではありません。また、投資者の購入価額によっては、分配金の一部または全部が、実質的には元本の一部戻しに相当する場合があります。ファンド購入後の運用状況により、分配金額より基準価額の値上がりが小さかった場合も同様です。
- ファンドは、ファミリーファンド方式で運用を行います。ファンドが投資対象とするマザーファンドを他のベビーファンドが投資対象としている場合に、当該他のベビーファンドにおいて追加設定および一部解約等がなされた場合には、その結果として、マザーファンドにおいても売買等が生じ、ファンドの基準価額に影響を受けることがあります。
- 取引所における取引の停止、外国為替取引の停止、決済機能の停止、その他やむを得ない事情があるときは、購入・換金申込みの受付を中止することや、すでに受付けた購入・換金申込みの受付を取消することがあります。
- 詳しくは、「投資信託説明書（交付目論見書）」の「投資リスク」をご参照ください。

【お客様にご負担いただく費用】

<お客様が直接的に負担する費用>

- 購入時
 - 購入時手数料：購入価額×購入口数×上限3.24%（税抜3.0%）
詳しくは販売会社にご確認ください。
- 換金時
 - 換金手数料：ありません。
 - 信託財産留保額：換金申込受付日の翌営業日の基準価額×0.3%

<お客様が信託財産で間接的に負担する費用>

- 保有期間中
 - 運用管理費用（信託報酬）
：純資産総額×年率1.62%（税抜1.50%）
- その他費用・手数料
 - 監査費用：純資産総額×年率0.0054%（税抜0.005%）
- 有価証券等の売買に係る売買委託手数料、信託財産に関する租税、信託事務の処理に要する諸費用、海外における資産の保管等に要する費用等を信託財産でご負担いただけます。なお、マザーファンドの当該費用につきましては、間接的にご負担いただけます。（監査費用を除くその他費用・手数料は、運用状況等により変動するため、事前に料率・上限額等を示すことはできません。）
- お客様にご負担いただく費用につきましては、運用状況等により変動する費用があることから、事前に合計金額もしくはその上限額またはこれらの計算方法を示すことはできません。なお、上場不動産投資信託は市場の需給により価格形成されるため、上場不動産投資信託の費用は表示していません。
- 詳しくは、「投資信託説明書（交付目論見書）」の「手続・手数料等」をご参照ください。

販売会社

(受益権の募集の取扱い、投資信託説明書(交付目論見書)、投資信託説明書(請求目論見書)及び運用報告書の交付の取扱い、解約請求の受付、買取請求の受付・実行、収益分配金、償還金及び解約金の支払事務等を行います。なお、販売会社には取次証券会社が含まれております。)

商号	登録番号	加入協会			
		日本証券業協会	一般社団法人 日本投資 顧問業協会	一般社団法人 金融先物 取引業協会	一般社団法人 第二種金融 商品取引業 協会
(金融商品取引業者)					
岡三証券株式会社	関東財務局長(金商)第53号	○	○		○
岡三オンライン証券株式会社	関東財務局長(金商)第52号	○	○	○	
岡三にいがた証券株式会社	関東財務局長(金商)第169号	○			
藍澤証券株式会社	関東財務局長(金商)第6号	○	○		
阿波証券株式会社	四国財務局長(金商)第1号	○			
飯塚中川証券株式会社	福岡財務支局長(金商)第1号	○			
今村証券株式会社	北陸財務局長(金商)第3号	○			
臼木証券株式会社	関東財務局長(金商)第31号	○			
エイチ・エス証券株式会社	関東財務局長(金商)第35号	○			
永和証券株式会社	近畿財務局長(金商)第5号	○			
エース証券株式会社	近畿財務局長(金商)第6号	○			
株式会社SBI証券	関東財務局長(金商)第44号	○		○	○
香川証券株式会社	四国財務局長(金商)第3号	○			
カブドットコム証券株式会社	関東財務局長(金商)第61号	○		○	
共和証券株式会社	関東財務局長(金商)第64号	○	○		
寿証券株式会社	東海財務局長(金商)第7号	○			
三縁証券株式会社	東海財務局長(金商)第22号	○			
静岡東海証券株式会社	東海財務局長(金商)第8号	○			
株式会社証券ジャパン	関東財務局長(金商)第170号	○			
上光証券株式会社	北海道財務局長(金商)第1号	○			
荘内証券株式会社	東北財務局長(金商)第1号	○			
高木証券株式会社	近畿財務局長(金商)第20号	○			
内藤証券株式会社	近畿財務局長(金商)第24号	○			
長野証券株式会社	関東財務局長(金商)第125号	○			
奈良証券株式会社	近畿財務局長(金商)第25号	○			
ニュース証券株式会社	関東財務局長(金商)第138号	○	○		
播陽証券株式会社	近畿財務局長(金商)第29号	○			
光証券株式会社	近畿財務局長(金商)第30号	○	○		
二浪証券株式会社	四国財務局長(金商)第6号	○			
益茂証券株式会社	北陸財務局長(金商)第12号	○		○	
マネックス証券株式会社	関東財務局長(金商)第165号	○	○	○	
むさし証券株式会社	関東財務局長(金商)第105号	○			○
明和証券株式会社	関東財務局長(金商)第185号	○			
楽天証券株式会社	関東財務局長(金商)第195号	○	○	○	○
相生証券株式会社	近畿財務局長(金商)第1号	○			
愛媛証券株式会社	四国財務局長(金商)第2号	○			
三京証券株式会社	関東財務局長(金商)第2444号	○			
三晃証券株式会社	関東財務局長(金商)第72号	○			
野畑証券株式会社	東海財務局長(金商)第18号	○			○
武甲証券株式会社	関東財務局長(金商)第154号	○			



販売会社

(受益権の募集の取扱い、投資信託説明書(交付目論見書)、投資信託説明書(請求目論見書)及び運用報告書の交付の取扱い、解約請求の受付、買取請求の受付・実行、収益分配金、償還金及び解約金の支払事務等を行います。なお、販売会社には取次証券会社が含まれております。)

商号	登録番号	加入協会			
		日本証券業協会	一般社団法人 日本投資 顧問業協会	一般社団法人 金融先物 取引業協会	一般社団法人 第二種金融 商品取引業 協会
(登録金融機関)					
株式会社イオン銀行	関東財務局長(登金)第633号	○			
株式会社西京銀行	中国財務局長(登金)第7号	○			
株式会社ジャパンネット銀行	関東財務局長(登金)第624号	○		○	
株式会社十八銀行	福岡財務支局長(登金)第2号	○			

(注) 販売会社によっては、現在、新規のお申込みを受け付けていない場合があります。

<本資料に関するお問合わせ先>

カスタマーサービス部 フリーダイヤル 0120-048-214 (9:00~17:00 土・日・祝祭日・当社休業日を除く)